



คณะมนุษยศาสตร์และสังคมศาสตร์  
มหาวิทยาลัยราชภัฏนครสวรรค์

Faculty Of Humanities and Social Sciences Nakhon Sawan Rajabhat University

# แผนบริหารความเสี่ยง (Risk Management Plan)

ประจำปีงบประมาณ พ.ศ. 2566



## คำนำ

การบริหารความเสี่ยงและการควบคุมภายในนับเป็นเครื่องมือสำคัญ และมีประโยชน์ในการบริหารจัดการองค์กรให้สามารถบรรลุเป้าหมาย และวัตถุประสงค์ตามที่กำหนดไว้ได้อย่างมีประสิทธิภาพ และประสิทธิผลด้วยการบริหารปัจจัย และควบคุมกิจกรรม ทั้งกระบวนการการดำเนินงานต่าง ๆ โดยลดมูลเหตุของแต่ละโอกาสที่ก่อให้เกิดความเสียหายในด้านการดำเนินงานด้านต่าง ๆ ขององค์กร ทำให้องค์กรสามารถขับเคลื่อนไปสู่เป้าหมายได้อย่างมั่นคง

คณะมนุษยศาสตร์และสังคมศาสตร์เล็งเห็นว่าการบริหารความเสี่ยงเป็นเรื่องที่สำคัญ และมีประโยชน์อย่างมากในการที่แต่ละองค์กรจะนำหลักการของการบริหารความเสี่ยงไปใช้ในการวางแผนควบคุมกับการบริหารงาน บริหารโครงการ หรือบริหารองค์กรได้อย่างเหมาะสม และบรรลุผลตามวิสัยทัศน์ พันธกิจ เป้าหมาย และวัตถุประสงค์ขององค์กรที่วางไว้ ซึ่งแผนบริหารความเสี่ยงดังกล่าวเป็นเครื่องมือสำคัญที่จะช่วยให้หน่วยงานนำไปใช้ประโยชน์ในการบริหารงาน และปฏิบัติงาน เพื่อพัฒนาองค์กรให้เป็นไปในทิศทางเดียวกันต่อไป

คณะมนุษยศาสตร์และสังคมศาสตร์  
มหาวิทยาลัยราชภัฏนครสวรรค์

## สารบัญ

	หน้า
คำนำ	ก
สารบัญ	ข
<b>บทที่ 1 ส่วนนำ</b>	<b>1</b>
ประวัติความเป็นมา	1
ปรัชญา วิสัยทัศน์ พันธกิจ	3
ทำเนียบผู้บริหาร/คณะกรรมการประจำคณะ	3
โครงสร้างการบริหารงานภายในคณะ	4
<b>บทที่ 2 สรุปการวิเคราะห์สภาพแวดล้อม (SWOT)</b>	<b>9</b>
ผลการวิเคราะห์สภาพแวดล้อมภายใน	9
ผลการวิเคราะห์สภาพแวดล้อมภายนอก	11
ประเด็นยุทธศาสตร์และการเชื่อมโยงประเด็นยุทธศาสตร์มหาวิทยาลัยราชภัฏนครสวรรค์	13
ประเด็นยุทธศาสตร์และการเชื่อมโยงประเด็นยุทธศาสตร์คณะมนุษยศาสตร์และสังคมศาสตร์	16
<b>บทที่ 3 เกณฑ์การประเมินความเสี่ยง</b>	<b>19</b>
<b>บทที่ 4 แผนบริหารความเสี่ยง</b>	<b>23</b>
ภาคผนวก	

## บทที่ 1

### ส่วนนำ

#### ประวัติความเป็นมา

**ชื่อคณะ** คณะมนุษยศาสตร์และสังคมศาสตร์ มหาวิทยาลัยราชภัฏนครสวรรค์  
**ที่ตั้ง** 398 หมู่ 9 ถ.สวรรค่วิถี ต.นครสวรรค์ตก อ.เมือง จ.นครสวรรค์ 60000  
**สีประจำคณะ** ส้ม – แสด  
**ดอกไม้ประจำคณะ** แคนแสด

คณะมนุษยศาสตร์และสังคมศาสตร์ มหาวิทยาลัยราชภัฏนครสวรรค์ จัดตั้งขึ้นเมื่อ พ.ศ. 2518 โดยมีวัตถุประสงค์ของการจัดตั้งคณะวิชามนุษยศาสตร์และสังคมศาสตร์ วิทยาลัยนครสวรรค์ คือ

1. ให้การศึกษาขั้นพื้นฐานหมวดศิลปศาสตร์และวัฒนธรรมแก่นักศึกษาของสถาบัน เพื่อให้ได้บัณฑิตที่มีคุณสมบัติที่สังคมพึงประสงค์

2. ผลิตบัณฑิตในสาขาวิชาสังกัดคณะวิชามนุษยศาสตร์และสังคมศาสตร์ ในระดับอนุปริญญา และปริญญาตรี เพื่อสนองต่อความต้องการกำลังคนในสังคม และเพื่อเสริมสร้างคุณค่าของมนุษย์ให้สูงส่งในการดำเนินชีวิต และสร้างความเจริญให้แก่สังคมที่อาศัย

3. เป็นแหล่งในการค้นคว้าวิจัย และพัฒนาวิชาการด้านมนุษยศาสตร์เชิงวิชาการให้แก่ชุมชนในเขตจังหวัดนครสวรรค์ จังหวัดอุทัยธานี และจังหวัดชัยนาท (สถาบันราชภัฏนครสวรรค์, 2536 : 25)

การพัฒนาของคณะวิชามนุษยศาสตร์และสังคมศาสตร์ มุ่งเน้นใน 3 ประเด็น คือ “พัฒนาคน พัฒนาวิชาการ และพัฒนาคุณภาพ”

1. การพัฒนาคน หมายถึง การพัฒนาคณาจารย์ เจ้าหน้าที่บุคลากร และนักศึกษาให้มีศักยภาพตามแนวทางและหน้าที่ของตน

2. การพัฒนาวิชาการ ได้แก่ การพัฒนาหลักสูตร การพัฒนางานวิจัย การสร้างผลงานทางวิชาการ รวมถึงการบริการวิชาการแก่ชุมชน และงานทำนุบำรุงศิลปวัฒนธรรม

3. การพัฒนาคุณภาพ หมายถึง การจัดหาอาคารสถานที่ และเครื่องมือประกอบการปฏิบัติการของทุกสาขาวิชาให้เพียงพอ

งบประมาณและกิจกรรมในแต่ละปีการศึกษาได้ถูกกำหนดโดยแนวทางข้างต้น เพื่อให้เกิดการพัฒนาทุกด้านในสัดส่วนที่เหมาะสม ทั้งนี้ เพื่อให้ผู้ที่เรียนจบจากคณะวิชามนุษยศาสตร์และสังคมศาสตร์ เป็นผู้ที่คิดเป็น ทำเป็น แก้ปัญหาเป็น และมีคุณธรรมประกอบกันโดยมีภูมิหลัง ดังนี้

#### พุทธศักราช

#### การดำเนินการ

พ.ศ. 2518

เปิดสอนหลักสูตรระดับปริญญาตรีตามพระราชบัญญัติวิทยาลัยครู พ.ศ. 2518

พ.ศ. 2521

เปิดสอนโครงการอบรมครูและบุคลากรทางการศึกษาประจำการ (อ.ค.ป)

พ.ศ. 2525

มีการแก้ไขเพิ่มเติมพระราชบัญญัติวิทยาลัยครู พ.ศ. 2518 คือ พระราชบัญญัติวิทยาลัยครู (ฉบับที่ 2 พ.ศ. 2527) ประเด็นสำคัญในการเปลี่ยนแปลง คือ ให้การศึกษาวិชาการในสาขาวิชาต่าง ๆ ซึ่งทำให้คณะวิชาผลิตบัณฑิตถึงระดับปริญญาตรีในสาขาวิชาต่าง ๆ นอกเหนือจากปริญญาตรีครุศาสตร์ ที่เปิดสอนมาตั้งแต่ปี พ.ศ. 2518

พ.ศ. 2527

เปิดรับนักศึกษาระดับอนุปริญญาตรีศิลปศาสตร์ (อ.ศศ.) วิชาดนตรี

<b>พุทธศักราช</b>	<b>การดำเนินการ</b>
พ.ศ. 2528	เปิดรับนักศึกษาภาคปกติ สาขาครุศาสตรบัณฑิต (ค.บ.4 ปี) วิชาเอกสังคมศึกษา ภาษาอังกฤษ ภาษาไทย นาฏศิลป์ ศิลปะ และภูมิศาสตร์ตามลำดับ เปิดรับนักศึกษาระดับปริญญาตรี 2 ปีหลังโดยรับผู้สำเร็จการศึกษาระดับ ป.กศ.
พ.ศ. 2529	เปิดรับนักศึกษาในโครงการจัดการศึกษา สำหรับบุคลากร ประจำการ (กศ.บป.) ในระดับอนุปริญญาและปริญญาตรี สาขาครุศาสตร์ และศิลปศาสตร์ โดยเปิดรับนักศึกษาในโปรแกรมวิชาการพัฒนาชุมชน
พ.ศ. 2531	เปิดรับนักศึกษาในโปรแกรมวิชาดนตรี ภาษาอังกฤษธุรกิจและวัฒนธรรมศึกษา ในสาขาศิลปศาสตร์ระดับ อ.ศศ. และ ศศ.บ. ในส่วนสาขาครุศาสตร์ยังคงเปิดรับนักศึกษาในวิชาเอกต่าง ๆ เหมือนเดิม
พ.ศ. 2538	ประกาศใช้พระราชบัญญัติ สถาบันราชภัฏ เมื่อวันที่ 24 ม.ค. พ.ศ. 2538 มีผลให้เกิดการเปลี่ยนแปลงการบริหารงานครั้งใหญ่อีกครั้งหนึ่ง คณะวิชามนุษยศาสตร์ และสังคมศาสตร์จึงเปลี่ยนชื่อเป็น "คณะมนุษยศาสตร์และสังคมศาสตร์" และผู้ดำรงตำแหน่งบริหารคณะ ให้ใช้คำว่า "คณบดี" เมื่อวันที่ 25 ม.ค. พ.ศ. 2538
พ.ศ. 2543	เปิดรับนักศึกษาในโครงการ การศึกษาสำหรับเยาวชน (กศ.ยช)
พ.ศ. 2544	เปิดรับนักศึกษาโปรแกรมวิชาศิลปกรรม (ออกแบบประยุกต์ศิลป์) สาขาศิลปศาสตร์ และเปิดรับนักศึกษาหลักสูตรนานาชาติ โปรแกรมวิชาภาษาอังกฤษ สาขาวิชาศิลปศาสตร์
พ.ศ. 2545	เปิดรับนักศึกษาโปรแกรมวิชาภาษาไทย สาขาวิชาศิลปศาสตร์
พ.ศ. 2546	เปิดรับนักศึกษาโปรแกรมวิชานิติศาสตร์
พ.ศ. 2546	เปิดหลักสูตรนาฏศิลป์และการละคร
พ.ศ. 2548	เปลี่ยนสถานภาพจากสถาบันราชภัฏนครสวรรค์ เป็นมหาวิทยาลัยราชภัฏนครสวรรค์ มีการปรับโครงสร้างการบริหารคณะ
พ.ศ. 2549	เปิดรับนักศึกษาจากสาธารณรัฐประชาชนจีน โปรแกรมวิชาภาษาไทย ตามโครงการความร่วมมือกับวิทยาลัยการอาชีพและเทคโนโลยีหนานหนิง
พ.ศ. 2552	เปิดรับนักศึกษาจากสาธารณรัฐประชาชนจีน โปรแกรมวิชาภาษาไทย ตามโครงการความร่วมมือกับวิทยาลัยนานาชาติทาแลนด์ กวางสี
พ.ศ. 2552	เปิดรับนักศึกษาสาขาวิชาภูมิศาสตร์ สาขาวิชาภูมิสารสนเทศเพื่อการพัฒนา
พ.ศ. 2554	เปิดรับนักศึกษาระดับปริญญาโท หลักสูตรศิลปศาสตรมหาบัณฑิต สาขาการบริหาร เพื่อการพัฒนาท้องถิ่น
พ.ศ. 2556	เปิดรับนักศึกษาสาขาวิชาประวัติศาสตร์ สาขาวิชาศิลปกรรม
พ.ศ. 2562	เปิดหลักสูตรครุศาสตรบัณฑิต สาขาวิชาดนตรีศึกษา และสาขาวิชาศิลปศึกษา
พ.ศ. 2563	โครงการความร่วมมือกับตำรวจ (โครงการ MOU ตำรวจ)
พ.ศ. 2564	หลักสูตรวิทยาการดนตรีและศิลปะการแสดง
พ.ศ. 2565	เปิดหลักสูตรรัฐศาสตรมหาบัณฑิต

## ปรัชญา

จัดการศึกษาเพื่อพัฒนาคน สู่การพัฒนาชาติ ด้วยศาสตร์และศิลป์ ดำรงภูมิปัญญาแห่งแผ่นดิน พัฒนาท้องถิ่นอย่างยั่งยืน

## วิสัยทัศน์

คณะมนุษยศาสตร์และสังคมศาสตร์ มีความเป็นเลิศในการผลิตบัณฑิตที่มีศักยภาพ มีความรู้ คู่คุณธรรม สร้างสรรค์งานวิจัยและนวัตกรรมเชิงบูรณาการ ดำรงภาษา ศิลปวัฒนธรรม เพื่อการพัฒนาท้องถิ่น ให้ยั่งยืนร่วมกันภายใต้ปรัชญาเศรษฐกิจพอเพียง และเตรียมความพร้อมสู่สากล

## พันธกิจ

คณะมนุษยศาสตร์และสังคมศาสตร์ มีพันธกิจในการพัฒนาคณะ ดังนี้

1. ผลิตบัณฑิตระดับอุดมศึกษา
2. สร้างสรรค์งานวิจัย นวัตกรรม และงานวิชาการ
3. ให้บริการวิชาการแก่สังคม
4. บริหารจัดการองค์กรตามหลักธรรมาภิบาล
5. ส่งเสริม พัฒนา อนุรักษ์ ฟื้นฟู ศิลปวัฒนธรรม

## ทำเนียบผู้บริหาร

ผู้บริหารคณะมนุษยศาสตร์และสังคมศาสตร์ มหาวิทยาลัยราชภัฏนครสวรรค์ ตั้งแต่ พ.ศ. 2519 - ปัจจุบัน จำนวนทั้งหมด 14 ท่าน ตามลำดับ ดังนี้

ลำดับ	ชื่อ - นามสกุล	ระยะเวลา
1.	อาจารย์วิเชียร อชิโนบุญวัฒน์	ดำรงตำแหน่งระหว่าง พ.ศ. 2519 - 2523
2.	อาจารย์สมเจต อ้ารอด (อาจารย์ณัฐพงศ์ อ้ารอดจตุทิพย์)	ดำรงตำแหน่งระหว่าง พ.ศ. 2523 - 2525
3.	ผู้ช่วยศาสตราจารย์เสวก ใจสะอาด	ดำรงตำแหน่งระหว่าง พ.ศ. 2525 - 2528
4.	ผู้ช่วยศาสตราจารย์เสนอ บุตรประดิษฐ์	ดำรงตำแหน่งระหว่าง พ.ศ. 2528 - 2532
5.	รองศาสตราจารย์บุญเรือง อินทวัฒน์	ดำรงตำแหน่งระหว่าง พ.ศ. 2532 - 2536
6.	รองศาสตราจารย์(พิเศษ) ดร.ไพศาล สรรสรวิสุทธ์	ดำรงตำแหน่งระหว่าง พ.ศ. 2536 - 2538
7.	อาจารย์สมศักดิ์ ขวัญเมือง	ดำรงตำแหน่งระหว่าง พ.ศ. 2538 - 2541
8.	ผู้ช่วยศาสตราจารย์เสรี ชาเหลา	ดำรงตำแหน่งระหว่าง พ.ศ. 2541 - 2544
9.	ผู้ช่วยศาสตราจารย์เสรี ชาเหลา	ดำรงตำแหน่งระหว่าง พ.ศ. 2545 - 2547
10.	ผู้ช่วยศาสตราจารย์เสาวดี ธนวิภาคนนท์	ดำรงตำแหน่งระหว่าง พ.ศ. 2547 - 2551
11.	ผู้ช่วยศาสตราจารย์ ดร.ประจักษ์ รอดอาวูธ	ดำรงตำแหน่งระหว่าง พ.ศ. 2552 - 2555
12.	ดร.พิสิษฐ์ จอมบุญเรือง	ดำรงตำแหน่งระหว่าง พ.ศ. 2556 - 2560
13.	ผู้ช่วยศาสตราจารย์ ดร.ภิญโญ ภู่เทศ	ดำรงตำแหน่งระหว่าง พ.ศ. 2560 - 2564
14.	รองศาสตราจารย์ ดร.สุชาติ แสงทอง	ดำรงตำแหน่งระหว่าง พ.ศ. 2564 - ปัจจุบัน

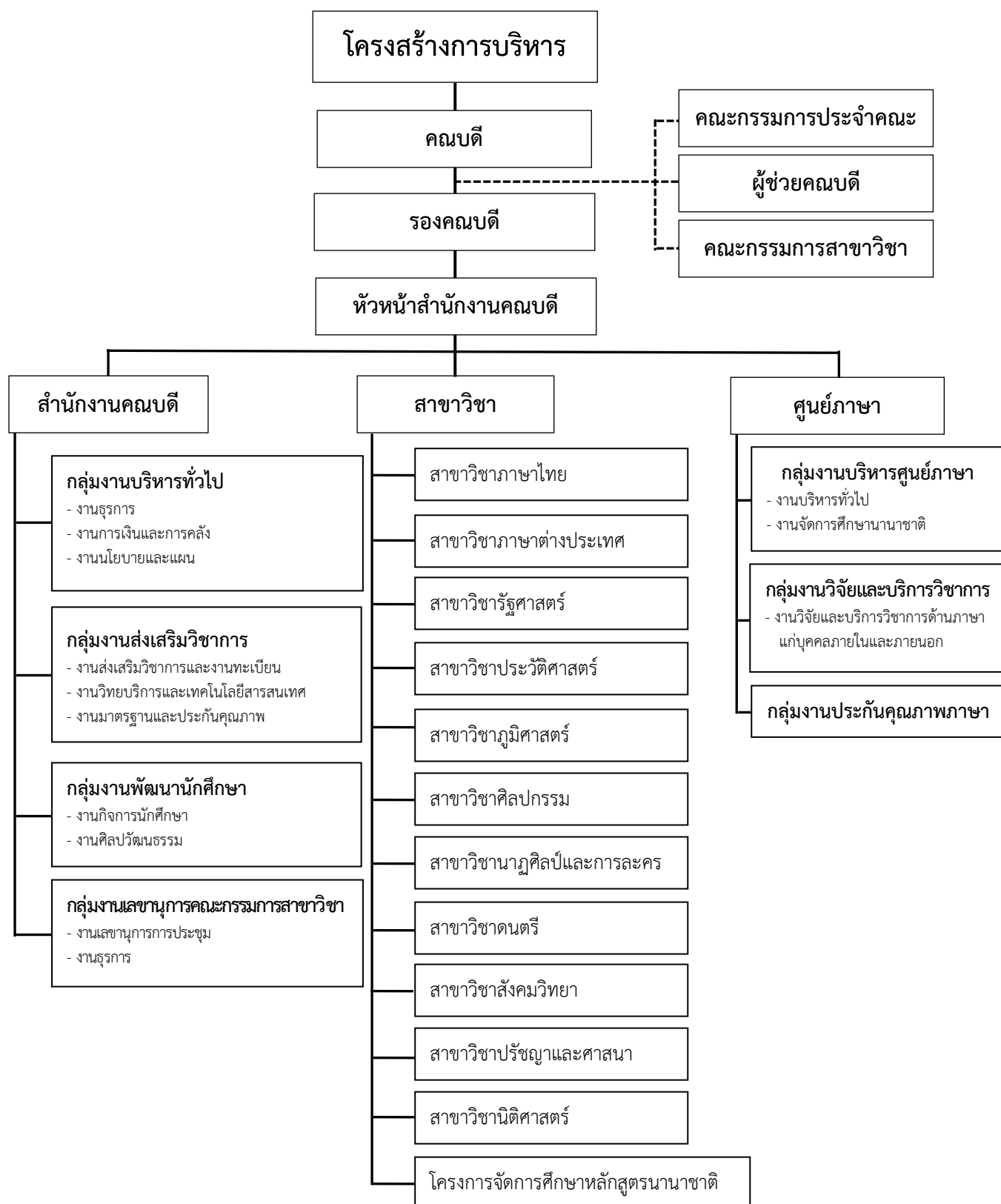
คณบดีทั้งหมดได้รับการคัดเลือกมาจากคณาจารย์ประจำในคณะมนุษยศาสตร์และสังคมศาสตร์ ให้ทำหน้าที่เป็นผู้บริหารคณะวิชา จึงมีหน้าที่ทั้งการบริหารงานทั่วไปและงานบริหารวิชาการ ตอบสนองนโยบาย พันธกิจของมหาวิทยาลัย นโยบายยุทธศาสตร์ชาติ และเอกลักษณ์เฉพาะของคณะนำไปสู่ความมั่นคง และก้าวหน้า

### **โครงสร้างการบริหารงานภายในคณะมนุษยศาสตร์และสังคมศาสตร์**

การบริหารงานภายในคณะมนุษยศาสตร์และสังคมศาสตร์นั้น มี “คณบดี” เป็นผู้บังคับบัญชารับผิดชอบ มีรองคณบดี หัวหน้าสำนักงาน หัวหน้าสาขาวิชา ซึ่งมีทั้งหมด 11 สาขาวิชา 1 โครงการจัดการศึกษา และศูนย์ภาษา แบ่งเป็น 3 กลุ่ม คือ กลุ่มภาษา กลุ่มมนุษย กลุ่มสังคม และโครงการจัดการศึกษา ดังนี้

1. กลุ่มภาษา มี 2 สาขาวิชา 1 โครงการจัดการศึกษา คือ สาขาวิชาภาษาต่างประเทศ สาขาวิชาภาษาไทย และโครงการจัดการศึกษาหลักสูตรนานาชาติ
2. กลุ่มมนุษย มี 5 สาขาวิชา คือ สาขาวิชาปรัชญาและศาสนา สาขาวิชาศิลปกรรม สาขาวิชาดนตรี และสาขาวิชานาฏศิลป์และการละคร
3. กลุ่มสังคม มี 5 สาขาวิชา คือ สาขาวิชาสังคมวิทยา สาขาวิชาภูมิศาสตร์ สาขาวิชาประวัติศาสตร์ สาขาวิชารัฐศาสตร์ และสาขาวิชานิติศาสตร์





## คณะกรรมการประจำคณะมนุษยศาสตร์และสังคมศาสตร์

ลำดับที่	ชื่อ-นามสกุล	ตำแหน่ง
1.	รองศาสตราจารย์ ดร.สุชาติ แสงทอง	คณบดี
2.	อาจารย์ ดร.สนั่น กัลปา	รองคณบดีฝ่ายบริหาร
3.	ผู้ช่วยศาสตราจารย์ธนสิทธิ์ คณา	รองคณบดีฝ่ายวิชาการ และการประกันคุณภาพการศึกษา
4.	ผู้ช่วยศาสตราจารย์สุกัญญา คงสุน	รองคณบดีฝ่ายกิจการนักศึกษา
5.	พล.ต.อ.สมศักดิ์ จันทะพิงค์	ผู้ทรงคุณวุฒิ
6.	ศาสตราจารย์เกียรติคุณ ดร.อนุรักษ์ ปัญญาวัฒน์	ผู้ทรงคุณวุฒิ
7.	นายวิรัช ตั้งประดิษฐ์	ผู้ทรงคุณวุฒิ
8.	รองศาสตราจารย์ ดร.สุวรรณา คุณติลภณัฐวสา	ผู้แทนคณาจารย์
9.	ผู้ช่วยศาสตราจารย์ ดร.นงลักษณ์ ปิยะมิ่งคลา	ผู้แทนคณาจารย์
10.	ผู้ช่วยศาสตราจารย์อัญญา วารีสอาด	ผู้ช่วยคณบดีและรักษาการ หัวหน้าสำนักงานคณบดี

## คณะผู้บริหารคณะมนุษยศาสตร์และสังคมศาสตร์

ลำดับที่	ชื่อ-นามสกุล	ตำแหน่ง
1.	รองศาสตราจารย์ ดร.สุชาติ แสงทอง	คณบดี
2.	อาจารย์ ดร.สนั่น กัลปา	รองคณบดีฝ่ายบริหาร
3.	ผู้ช่วยศาสตราจารย์ธนสิทธิ์ คณา	รองคณบดีฝ่ายวิชาการ และการประกันคุณภาพการศึกษา
4.	ผู้ช่วยศาสตราจารย์สุกัญญา คงสุน	รองคณบดีฝ่ายกิจการนักศึกษา
5.	ผู้ช่วยศาสตราจารย์อัญญา วารีสอาด	ผู้ช่วยคณบดี และรักษาการหัวหน้าสำนักงานคณบดี
6.	อาจารย์นราธิป เพ่งพิศ	ผู้ช่วยคณบดีฝ่ายพันธกิจสัมพันธ์ และเทคโนโลยีสารสนเทศ
7.	ผู้ช่วยศาสตราจารย์ ดร.วรวิทย์ นพแก้ว	ผู้ช่วยคณบดีฝ่ายวิจัยและการบริการวิชาการ เชิงพื้นที่
8.	อาจารย์ดนธินี พองคำ	ผู้ช่วยคณบดีฝ่ายส่งเสริมวิชาการ

## นโยบาย

คณะมนุษยศาสตร์และสังคมศาสตร์มีนโยบายในการขับเคลื่อนปรัชญา วิสัยทัศน์ และพันธกิจให้เกิดประสิทธิภาพและประสิทธิผลมีมาตรฐาน ดังต่อไปนี้

**1. นโยบายด้านการจัดการเรียนการสอน :** ส่งเสริมให้มีบรรยากาศการเรียนการสอนหรือสิ่งแวดล้อมในการเรียนรู้ของนักศึกษา ความพร้อมของห้องเรียน หลักสูตรมีความทันสมัยเข้ากับสภาพการณ์ปัจจุบัน สนับสนุนกิจกรรมและบริการแก่ผู้เรียนสู่ความเป็นเลิศทางวิชาการ โดยนำกระบวนการประกันคุณภาพการศึกษาเป็นกลไกในการบริหารที่เอื้อประโยชน์ต่อการพัฒนาการเรียนการสอน ส่งเสริมการใช้เทคนิคการสอนที่เน้นผู้เรียนเป็นศูนย์กลาง (Active Learning) รวมถึงแนวทางการจัดการส่งเสริม Cooperative and work Integrated Education : CWIE มีการบูรณาการศิลปวัฒนธรรม งานวิจัย และการบริการวิชาการสู่การเรียนการสอน

**2. นโยบายด้านกิจกรรมการพัฒนานักศึกษาสู่ความเป็นเลิศ :** ส่งเสริมและสนับสนุนการจัดกิจกรรมช่วยเสริมทักษะการเรียนรู้ในศตวรรษที่ 21 เพื่อสร้างประสบการณ์และพัฒนาให้นักศึกษามีความพร้อมด้วยคุณลักษณะของบัณฑิตที่พึงประสงค์ โดยบูรณาการศิลปวัฒนธรรมกับกิจกรรมนักศึกษา ส่งเสริมการสร้างเครือข่ายในการทำกิจกรรมทางวิชาการให้กับนักศึกษา ทั้งภายในสถาบันและระหว่างสถาบัน และส่งเสริมการจัดกิจกรรมให้บริการข้อมูลข่าวสารที่เป็นประโยชน์แก่นักศึกษาและศิษย์เก่า

**3. นโยบายด้านการวิจัย :** ส่งเสริม สนับสนุน และพัฒนาคุณภาพมาตรฐานการวิจัยเชิงพื้นที่ (Area based) และสืบสานโครงการอันเนื่องมาจากพระราชดำริ โดยสนับสนุนทุนวิจัย สำหรับนักวิจัยรุ่นใหม่ และพัฒนาศักยภาพนักวิจัยให้ได้รับทุนวิจัยจากแหล่งทุนวิจัยภายนอกสถาบัน และมีความสามารถทำวิจัยที่มีผลกระทบและประโยชน์แก่สังคม วิถีวัฒนธรรม และเศรษฐกิจ ตลอดจนสนับสนุนการเผยแพร่ผลงานวิจัยสู่สาธารณชน รวมถึงปริมาณผลงานวิจัย การอ้างอิงผลงานวิจัย รายได้จากการวิจัย และชื่อเสียงของคณะ ซึ่งประกอบด้วย ชื่อเสียงด้านการวิจัย จำนวนผลงานตีพิมพ์ต่ออาจารย์และนักศึกษา ในระดับชาติและนานาชาติ

**4. นโยบายด้านการบริการวิชาการสู่สังคม :** ส่งเสริมการบริการทางวิชาการ การถ่ายทอดองค์ความรู้สู่ชุมชนสังคมที่ตอบสนองความต้องการของสังคม และส่งเสริมการสร้างเครือข่ายความร่วมมือกับหน่วยงานภายนอกทั้งในและต่างประเทศ ในการจัดทำบริการวิชาการแก่สังคม เพื่อให้ก่อเกิดรายได้ของคณะที่ได้รับการสนับสนุนทุนวิจัย และทุนการบริการวิชาการจากหน่วยงานทั้งภายในและภายนอก

**5. นโยบายด้านการทำนุบำรุงศิลปวัฒนธรรม :** ส่งเสริมการอนุรักษ์ ฟื้นฟู สืบสาน ศิลปวัฒนธรรม และภูมิปัญญาท้องถิ่นเชิงพื้นที่ ส่งเสริมการพัฒนาศิลปวัฒนธรรมบนพื้นฐานภูมิปัญญาที่บ่งบอกถึงความหลากหลายและวัฒนธรรมไทยสู่การสร้างนวัตกรรมด้านศิลปวัฒนธรรมในมิติหลากหลายที่ตอบสนองความต้องการของท้องถิ่นและสังคม และส่งเสริมการเผยแพร่ศิลปวัฒนธรรมต่อสาธารณชน

**6. นโยบายด้านการพัฒนาศักยภาพบุคลากร :** ส่งเสริม สนับสนุน พัฒนาคูณภาพมาตรฐานอาจารย์และบุคลากรสายสนับสนุนให้ได้รับการพัฒนาอย่างต่อเนื่องและเป็นระบบ มีศักยภาพทางด้านวิชาชีพและตำแหน่งทางวิชาการ และมีสมรรถนะได้มาตรฐานวิชาชีพตามสายงาน

**7. นโยบายด้านการบริหาร :** มีการสร้างวัฒนธรรมและยกระดับคุณภาพองค์การจ้ดระบบการบริหารที่ดี ให้มีคุณภาพได้มาตรฐาน โปร่งใส มีแนวทางการบริหารงานที่ชัดเจน ความเป็นธรรมภิบาล มีการจัดการความรู้เพื่อพัฒนาองค์กร และดำเนินงานโดยการมุ่งเน้นประสิทธิภาพและประสิทธิผลที่ให้ความสำคัญกับผลประโยชน์ของส่วนรวม

**8. นโยบายด้านการประกันคุณภาพการศึกษา :** ส่งเสริม สนับสนุน พัฒนาให้บุคลากร และนักศึกษาที่มีศักยภาพทั้งระดับถึงความสำคัญ และมีส่วนร่วมในการพัฒนาคุณภาพ และมาตรฐานการศึกษา สร้างวัฒนธรรมคุณภาพให้เป็นวัฒนธรรมขององค์กร

#### วัตถุประสงค์

1. เพื่อผลิตบัณฑิตให้มีคุณภาพในสาขาวิชาชีพ และเสริมสร้างด้านคุณธรรมจริยธรรม
2. พัฒนาคุณภาพบัณฑิต และบุคลากร โดยยึดหลักปรัชญาเศรษฐกิจพอเพียง 3 ประการ คือ ความพอประมาณ ความมีเหตุมีผล การมีภูมิคุ้มกันในตัว
3. เพื่อผลิตผลงานวิจัย เอกสารตำรา บทความ งานทางวิชาการ พร้อมมีการเผยแพร่สู่สาธารณชน ในระดับท้องถิ่น ภูมิภาค ระดับชาติ และนานาชาติ
4. เพื่อพัฒนาหลักสูตรสาขาวิชาสู่ความเป็นเลิศตรงกับความต้องการของท้องถิ่น และสอดคล้องกับการเปลี่ยนแปลงของสังคม และเตรียมบุคลากรพร้อมเข้าสู่ประชาคมอาเซียน
5. เพื่อพัฒนาปรับปรุงการบริหารจัดการงานในองค์กรภายใต้หลักธรรมาภิบาล ด้านการบริหารงานบุคคล วัสดุ งบประมาณ การบริการ และการประสานงานเครือข่ายให้สามารถดำเนินการตามภารกิจอย่างเป็นระบบ มีคุณภาพ และประสิทธิภาพ
6. เพื่อสนับสนุน ส่งเสริม อนุรักษ์ ทำนุบำรุงศิลปวัฒนธรรม ภาษา ศาสนา สิ่งแวดล้อม และการสืบสาน โครงการอันเนื่องมาจากพระราชดำริภายใต้ปรัชญาเศรษฐกิจพอเพียง

#### ค่านิยมหลัก

SMARTE

S = Sufficiency Economy

M = Management and Morality

A = Achievement

R = Role and Responsibility

T = Technological

E = Effectiveness

#### เอกลักษณ์

มีการบูรณาการนำองค์ความรู้ทุกหลักสูตรของสาขาวิชามาปฏิบัติตามพันธกิจอย่างมีส่วนร่วม ในการพัฒนาท้องถิ่น

#### อัตลักษณ์

มีความรู้คู่คุณธรรม นำสู่การพัฒนาท้องถิ่น

## บทที่ 2

### สรุปการวิเคราะห์สภาพแวดล้อม (SWOT)

#### คณะมนุษยศาสตร์และสังคมศาสตร์ มหาวิทยาลัยราชภัฏนครสวรรค์

#### ผลการวิเคราะห์สภาพแวดล้อม (SWOT)

#### ผลการวิเคราะห์สภาพแวดล้อมภายใน

จุดแข็ง (Strength)
1. คณะมนุษยศาสตร์และสังคมศาสตร์ มีศาสตร์ที่มีความหลากหลาย สามารถบูรณาการได้ทุกภาคส่วน ทั้งภาครัฐ และเอกชน ตอบสนองความต้องการของผู้เรียน และความต้องการท้องถิ่น รวมถึงบุคลากร มีความรู้ ความสามารถ ความเชี่ยวชาญ มีทักษะในการปฏิบัติงาน และพัฒนาตนเองอย่างต่อเนื่อง
2. บุคลากรได้รับตำแหน่งทางวิชาการสูง มีคุณภาพ และมีผลงานทางวิชาการอย่างต่อเนื่อง
3. เป็นคณะที่มีความหลากหลายสาขาวิชาซึ่งจะเอื้อประโยชน์ในการบริหารการจัดทำหลักสูตรระยะสั้น เพื่อพัฒนาและเพิ่มศักยภาพบุคลากรในท้องถิ่น เช่น ครู เจ้าหน้าที่องค์กรภาครัฐ
4. มีงบประมาณสนับสนุนด้านงานวิจัยที่หลากหลายทั้งภายใน และภายนอก
5. มีห้องประชุมที่เพียงพอ และพร้อมสำหรับการให้บริการวิชาการ
6. คณะมนุษยศาสตร์และสังคมศาสตร์มีวารสารที่เป็นของตัวเอง
7. มีเครือข่ายความร่วมมือจากหลากหลายสาขา และจากคณะวิชาต่าง ๆ
8. มีงบประมาณในการสนับสนุนการดำเนินกิจกรรมต่าง ๆ ทั้งแหล่งทุนภายใน และภายนอก
9. มีทุนสนับสนุนการศึกษา
10. ได้รับงบประมาณจากส่วนกลางในการดำเนินโครงการ/กิจกรรมต่าง ๆ
11. มีห้องสตูดิโอสำหรับการเรียนรู้ และผลิตสื่อการเรียนการสอน
12. นักศึกษามีศักยภาพตามศาสตร์ของสาขาวิชาที่ตนเองถนัด และมีความสามารถสร้างผลงานให้เป็นที่ยอมรับ
13. มีกิจกรรมที่หลากหลายให้โอกาสนักศึกษาได้เข้าร่วมกิจกรรม และมีส่วนร่วมในการดำเนินกิจกรรม เช่น พิธีกร ผู้ดำเนินรายการ วิทยากร ผู้นำกิจกรรม บริการชุมชน
14. มีกิจกรรมการบริการวิชาการ เพื่อฝึกนักศึกษา และทำให้มหาวิทยาลัยเข้าถึงชุมชน
15. คณะมนุษยศาสตร์และสังคมศาสตร์ มีหลักสูตรการศึกษาระดับบัณฑิต หลักสูตรที่เกี่ยวข้องกับการผลิตครูทางการศึกษา
16. คณะมนุษยศาสตร์และสังคมศาสตร์ มีความพร้อมด้านสิ่งสนับสนุนการเรียนรู้ เช่น คอมพิวเตอร์ อินเทอร์เน็ต
17. มีโครงการสามารถเป็นพื้นที่การเรียนรู้ได้ เช่น โครงการยุทธศาสตร์มหาวิทยาลัยราชภัฏเพื่อการพัฒนาท้องถิ่นสามารถ โครงการ U2T
18. มีการตรวจสอบการทำงานของคน ภายใต้การกำกับดูแล และตรวจสอบของคณะกรรมการ คณะทั้งจากบุคลากรภายในและภายนอก
19. มีการกำกับติดตามการทำงานของผู้บริหาร รวมทั้งมีการประเมินการทำงานของผู้บริหาร โดยผู้ทรงคุณวุฒิทั้งจากบุคลากรภายใน และภายนอก

### จุดแข็ง (Strength)

20. พัฒนาหลักสูตรที่มีความหลากหลายทันสมัย และสามารถถ่ายทอดองค์ความรู้สู่บุคลากรทางการศึกษาได้ตรงเป้าหมาย
21. สำรวจและสร้างหลักสูตรจากเครือข่ายทางการศึกษาเพื่อตอบสนองความต้องการของท้องถิ่นพัฒนาทักษะของบุคลากรทางการศึกษาให้มีประสิทธิภาพมากขึ้น
22. นำองค์ความรู้จากชุมชนเพื่อพัฒนา/ต่อยอดองค์ความรู้ให้แก่บุคลากรทางการศึกษาส่งเสริมให้ชุมชนเป็นแหล่งในการเรียนรู้ยั่งยืน
23. ส่งเสริมการเรียนรู้เพื่อพัฒนาศักยภาพบุคลากรทางการศึกษาด้านเทคโนโลยีให้สอดคล้องกับทักษะในศตวรรษที่ 21
24. มีระบบการบริหารจัดการคณะภายใต้กรอบยุทธศาสตร์ของมหาวิทยาลัย
25. บัณฑิตมีศักยภาพสามารถนำความรู้ไปใช้ในการประกอบอาชีพได้ และได้ทำงานในหลายองค์กรทั้งภาครัฐและเอกชน
26. ระบบสารสนเทศของมหาวิทยาลัยที่เอื้อต่อการพัฒนาระบบดิจิทัลของคณะ เช่น e-portfolio, e-office
27. มีสื่อออนไลน์หลากหลายรูปแบบในการบริหาร เช่น การประชาสัมพันธ์ผ่าน Facebook การแก้ไขปัญหาห้องเรียนผ่าน Line การผลิตสื่อในช่อง Youtube เพื่อเผยแพร่ความรู้สู่โลกดิจิทัล
28. สังคมออนไลน์สร้างเครือข่ายกิจกรรมของนักศึกษา และอาจารย์
29. มีการบริหารงบประมาณภายใต้กรอบยุทธศาสตร์ และพันธกิจของมหาวิทยาลัย
30. การทำงานร่วมกันของอาจารย์ในคณะ เพื่อขอทุนวิจัยภายนอก ในลักษณะ Interdisciplinary และ Project วิจัยใหญ่ ๆ

### จุดอ่อน (Weakness)

1. กิจกรรมพัฒนานักศึกษาในภาพรวมมีน้อย เช่น ไม่มีเวทีวิชาการ ควรส่งเสริมให้มีการแสดงออกทางวิชาการของนักศึกษา
2. คณะยังไม่มีฐานข้อมูลการให้บริการทางวิชาการแก่คณะ เช่น ความต้องการของชุมชน
3. ขาดบุคลากรในด้านต่าง ๆ บริหารจัดการ เช่น ฝ่ายประกัน วิชาการ งานธุรการ ยังมีจำนวนไม่เพียงพอ
4. การบริหารจัดการของคณะยังไม่สอดคล้องหรือตอบสนองกับนวัตกรรมการบริการรูปแบบใหม่ โดยเฉพาะระบบออนไลน์
5. บุคลากรและนักศึกษาบางส่วนยังไม่เชี่ยวชาญในการใช้เทคโนโลยีในระบบการสอนและการบริหาร ส่งผลให้การสอน เช่น สอนออนไลน์ และการบริหารยังไม่มีประสิทธิภาพ
6. ระบบการเบิกจ่ายเงินมีข้อจำกัด ชับซ้อน ยุ่งยาก
7. ขาดพื้นที่แสดงผลงานทางวิชาการของนักศึกษา และสถานที่ทำกิจกรรมที่เหมาะสมสำหรับนักศึกษา
8. ความไม่มั่นคงของบุคลากรที่เป็นลูกจ้างชั่วคราว
9. อุปกรณ์ในห้องเรียน มีการชำรุดบ่อยบางห้องไม่พร้อมใช้งาน มีความล้าหลัง ไม่ทันสมัย
10. คนขาดสำนักความรับผิดชอบ เช่น ไม่ช่วยดูแลทรัพยากรที่มีอยู่
11. ขาดการดูแลห้องเรียนให้ทันสมัย สะอาด น่าใช้ และพร้อมใช้งาน และอาคารสถานที่ต่าง ๆ ของคณะให้สะอาดเป็นระเบียบเรียบร้อย

จุดอ่อน (Weakness)
12. การจัดส่งเอกสารผ่านระบบ e-office ควรมีบริการใช้ทั้งมหาวิทยาลัยราชภัฏนครสวรรค์ อำเภอเมือง และย่านมันทรี
13. ขาดห้องวิจัยเชิงปฏิบัติการ ระบบสืบค้นงานวิจัย
14. การบริหารงบประมาณทุนวิจัยยังไม่ทั่วถึง และขาดการบริการวิชาการเชิงพื้นที่
15. ขาดความร่วมมือของอาจารย์ในคณะ การทำงานเป็นทีม และการบูรณาการตามศาสตร์ของอาจารย์ต่างสาขา
16. งบประมาณที่ได้รับจัดสรรลดลง
17. คณะมนุษยศาสตร์และสังคมศาสตร์ มีจำนวนนักศึกษาลดลง และบางหลักสูตรไม่มีนักศึกษา
18. ขาดเทคนิคหรือนวัตกรรมการเรียนรู้ในศตวรรษที่ 21
19. เรามีนักวิจัย นักวิชาการที่มีคุณภาพ แต่ขาดการบูรณาการศาสตร์ต่าง ๆ ร่วมกันในการทำงานเชิงพื้นที่
20. นักศึกษาขาดความกระตือรือร้นในการเข้าร่วมกิจกรรมต่าง ๆ
21. บุคลากรขาดทักษะด้านภาษาต่างประเทศ
22. ขาดการสื่อสารตอบกลับของผู้บริหารเมื่อเกิดปัญหา
23. การบูรณาการศาสตร์งานวิจัยค่อนข้างยาก เช่น ดนตรี กับ รัฐศาสตร์
24. การจัดการระบบไอทียังไม่สมบูรณ์ ไม่สามารถใช้งานอย่างสะดวก
25. ขาดงบประมาณในการเสนอซื้อหนังสือ และการปรับปรุงซ่อมอุปกรณ์การเรียน

#### ผลการวิเคราะห์สภาพแวดล้อมภายนอก

โอกาส (Opportunities)
1. นโยบายของกระทรวงการอุดมศึกษา วิทยาศาสตร์ วิจัยและนวัตกรรม (อว.) ช่วยผลักดันให้กระบวนการทำงานแบบดิจิทัลเป็นไปอย่างมีประสิทธิภาพ และได้จัดกลุ่มมหาวิทยาลัยราชภัฏนครสวรรค์ได้ตรงตามศักยภาพ กลุ่มที่ 3 มหาวิทยาลัยกลุ่มพัฒนาชุมชนท้องถิ่น หรือชุมชนอื่น
2. นโยบายของกระทรวงการอุดมศึกษา วิทยาศาสตร์ วิจัยและนวัตกรรม (อว.) สนับสนุนการทำวิจัยและบริการวิชาการ
3. นโยบายของประเทศที่มุ่งเน้นเปลี่ยนระบบเศรษฐกิจแบบเดิมไปสู่ระบบเศรษฐกิจที่ขับเคลื่อนด้วยนวัตกรรม
4. ปัจจุบันกฎหมายของประเทศไทยในปัจจุบันมีความซับซ้อนทำให้คน หรือประชาชนสนใจที่จะเรียนรู้เรื่องของกฎหมายหรือการวิเคราะห์กฎหมายต่าง ๆ รวมทั้งคนในสังคมมีความสนใจในเรื่องของการเมือง ทำให้คณะมนุษยศาสตร์และสังคมศาสตร์ของเรามีโอกาสในการที่จะมีนักศึกษาเพิ่มมากขึ้น
5. พื้นที่จังหวัดนครสวรรค์มีต้นทุนทางสังคมและวัฒนธรรมที่น่าสนใจมีความหลากหลายทางวัฒนธรรมสามารถเชื่อมองค์ความรู้ระหว่างบุคลากรทางการศึกษา และท้องถิ่นเพื่อพัฒนาไปสู่ระดับนานาชาติ
6. มีเทคโนโลยีข้อมูลบิ๊กดาต้า สำหรับสืบค้นข้อมูลต่าง ๆ มากมาย
7. งานวิจัยที่เกี่ยวข้องกับกฎหมายทางรัฐศาสตร์สามารถทำให้เกิดประโยชน์ต่อการร่างกฎหมายได้
8. ทิศทางการพัฒนาเศรษฐกิจที่มุ่งเน้นเศรษฐกิจฐานราก และคุณค่าเป็นฐานการพัฒนา
9. มีเครือข่ายการเรียนรู้นอกห้องเรียนในการให้นักศึกษาได้ไปศึกษาเรียนรู้ และพัฒนาตนเอง

### โอกาส (Opportunities)

10. มีภาคีเครือข่ายท้องถิ่นทั้งองค์กรชุมชน องค์กรปกครองท้องถิ่น องค์กรพัฒนาเอกชน และหน่วยงานราชการให้ความร่วมมือในการพัฒนาท้องถิ่นอย่างต่อเนื่อง
11. มีเครือข่ายความร่วมมือกับองค์กรทั้งภายในและภายนอก
12. สถานการณ์โรคติดเชื้อไวรัสโคโรนา 2019 (COVID-19) ทำให้มหาวิทยาลัยสนับสนุนการใช้เทคโนโลยีในการเรียนการสอนในรูปแบบออนไลน์
13. ชุมชนให้การสนับสนุนและมีส่วนร่วมในการพัฒนาพื้นที่จากการวิจัยและบริการวิชาการ
14. มีงบประมาณแหล่งทุนภายนอกสนับสนุนงานวิจัย

### อุปสรรค (Threat)

1. อัตราการเกิดของประชากรลดน้อยลง
2. นโยบายของรัฐบาลไม่สนับสนุนทางด้านสังคม นวัตกรรม สิ่งประดิษฐ์
3. ผลกระทบทางเศรษฐกิจตกต่ำ ถูกขัดจังหวะจากสถานการณ์โรคติดเชื้อไวรัสโคโรนา 2019 (COVID-19) เป็นผลให้จำนวนนักศึกษาลดลง เนื่องจากมีปัญหาทางด้านการเงิน ส่งผลให้มหาวิทยาลัยเกิดการแข่งขันในการแย่งกลุ่มประชากรการศึกษา และส่งผลกระทบต่องบประมาณที่จะได้รับจัดสรรลดน้อยลงไปด้วย
4. ข้อจำกัดการเว้นระยะห่างทางสังคมในเรื่องการลงพื้นที่เนื่องจากสถานการณ์โรคติดเชื้อไวรัสโคโรนา 2019 (COVID-19) ทำให้ขาดความร่วมมือของชุมชนในการให้เราเข้าไปศึกษาเรียนรู้
5. มหาวิทยาลัยใหญ่ ๆ เปิดรับสมัครนักศึกษาโดยไม่ต้องสอบ จึงมีผลทำให้นักศึกษาตัดสินใจไปเรียนกับมหาวิทยาลัยนั้น ๆ มากขึ้น ทำให้จำนวนนักศึกษาลดลง
6. ข้อจำกัดด้านกฎหมายและระเบียบกระทรวงการคลังในการเบิกจ่าย
7. พรบ.กฎหมายเกี่ยวกับการถ่ายรูป
8. เทคโนโลยีที่ล้าหน้าล้ำสมัยไม่ทันต่อการปรับตัว
9. เศรษฐกิจน้ำมันเชื้อเพลิงราคาสูงส่งผลกระทบต่อต้นทุนค่าใช้จ่าย
10. นโยบายไทยแลนด์ 4.0 ไม่ตอบโจทย์ต่อการปฏิบัติจริง คนไทยยังใช้เอกสารมากมายในการยื่นเอกสาร
11. มหาวิทยาลัยใกล้เคียงเปิดหลักสูตรผลิตครู ทำให้เกิดการแข่งขันในการแย่งกลุ่มประชากรการศึกษา
12. การลงพื้นที่บางครั้งไม่ได้รับความร่วมมือจากคนในพื้นที่หรือชุมชนนั้น ๆ
13. การเป็นที่ยอมรับเมื่อเปรียบเทียบกับมหาวิทยาลัยใหญ่ ๆ
15. ระบบเปิดของการเข้าศึกษาต่อทำให้นักศึกษามีโอกาสเลือกสถานที่เรียนหลากหลาย มหาวิทยาลัยราชภัฏนครสวรรค์อาจเป็นตัวเลือกสุดท้าย
16. นโยบายภาครัฐมีการเปลี่ยนแปลงตามวาระส่งผลให้ต้องมีการปรับปรุงเปลี่ยนแปลงระบบการบริหารงาน



## ประเด็นยุทธศาสตร์และการเชื่อมโยงประเด็นยุทธศาสตร์มหาวิทยาลัยราชภัฏนครสวรรค์

### ประเด็นยุทธศาสตร์ (Strategic Issues)

1. การผลิตบัณฑิต และพัฒนากำลังคนให้มีสมรรถนะและศักยภาพสูง เพื่อรองรับการทำงานในอนาคต (future of work) และการพัฒนาชุมชนเชิงพื้นที่
2. การวิจัย และพัฒนานวัตกรรมตามกรอบการพัฒนาเศรษฐกิจที่เน้นคุณค่า (Value-Based Economy) สร้างระบบนิเวศการวิจัย และนวัตกรรมเชิงพื้นที่
3. การยกระดับมาตรฐานการผลิต และพัฒนาครู บุคลากรทางการศึกษา เพื่อการเรียนรู้ตลอดชีวิต
4. การยกระดับความเป็นธรรมาภิบาลและการจัดการแบบพลิกโฉมมหาวิทยาลัยใหม่ (Re-inventing) เพื่อสร้างสัมฤทธิ์ผล และความคุ้มค่าต่อการลงทุนด้านการบริหารจัดการ (System based Transformation)
5. แสวงหารายได้ และสร้างความมั่นคงทางการเงินของมหาวิทยาลัยในระยะยาว (Future of Revenue Model)

แสดงความเชื่อมโยงระหว่างเป้าประสงค์เชิงยุทธศาสตร์ ประเด็นยุทธศาสตร์ และกลยุทธ์ มหาวิทยาลัยราชภัฏนครสวรรค์

เป้าประสงค์เชิงยุทธศาสตร์	ประเด็นยุทธศาสตร์	กลยุทธ์
<p>1. บัณฑิตมีขีดความสามารถสูง (ความรู้/ทักษะ/ทัศนคติ) รองรับการทำงานในอนาคต (future of work) และสามารถใช้นวัตกรรมเป็นฐานการพัฒนาชุมชนท้องถิ่น (Innovation-driven)</p> <p>2. บัณฑิตทุกกลุ่ม/ช่วงวัย สามารถเข้าถึงการเรียนรู้ตลอดชีวิต</p>	<p>1. การผลิตบัณฑิต และพัฒนากำลังคนให้มีสมรรถนะและศักยภาพสูง เพื่อรองรับการทำงานในอนาคต (Future of work) และการพัฒนาชุมชนเชิงพื้นที่</p>	<p>1. เสริมสร้างและพัฒนานักศึกษาให้มีสมรรถนะสูง เพื่อรองรับการพัฒนาประเทศ และทักษะที่จำเป็นต่อการดำรงชีวิตในศตวรรษที่ 21</p> <p>2. ปฏิรูปหลักสูตรและการจัดการเรียนรู้ ทั้งหลักสูตรระดับปริญญา (Degree) และหลักสูตรระยะสั้น (Non-degree) ด้วยกระบวนการจัดการเรียนรู้เชิงประสบการณ์ (Experiential Education) และการบูรณาการกับการทำงาน (Work Based Learning) เพื่อให้สอดคล้องกับการพัฒนาประเทศ BCG Model และการเรียนรู้ตลอดชีวิต (Lifelong Learning)</p> <p>3. ยกระดับการพัฒนาอาจารย์ และบุคลากรให้มีสมรรถนะสูง และมีความเป็นมืออาชีพ เพื่อรองรับการเปลี่ยนแปลง และการพัฒนาประเทศ</p> <p>4. พัฒนาระบบโครงสร้างพื้นฐาน สิ่งสนับสนุนการเรียนรู้ และเครือข่ายความร่วมมือในการพัฒนาผู้เรียน และผู้สอนเพื่อการเรียนรู้ตลอดชีวิต</p> <p>5. พัฒนาระบบนิเวศเพื่อการเรียนรู้ตลอดชีวิต โดยการร่วมสร้างสรรค์ และพัฒนาแหล่งเรียนรู้ที่หลากหลาย</p>
<p>1. มีการใช้ประโยชน์จากวิจัย วิทยาศาสตร์ เทคโนโลยี นวัตกรรม และการทำนุบำรุงศิลปวัฒนธรรมเพื่อ สร้างเศรษฐกิจที่เน้นคุณค่า (Value-Based Economy) แก่สังคมท้องถิ่น</p> <p>2. มีงานวิจัยและนวัตกรรมเชิงพื้นที่ เพื่อทำให้มหาวิทยาลัยเป็นกลไกหลัก (key driver) ของการขับเคลื่อนงานวิจัย</p>	<p>2. การวิจัย และพัฒนานวัตกรรมตามกรอบการพัฒนาเศรษฐกิจที่เน้นคุณค่า (Value-Based Economy) และสร้างระบบนิเวศการวิจัยและนวัตกรรมเชิงพื้นที่</p>	<p>1. พัฒนาทักษะสมรรถนะทางการวิจัย ของนักวิจัย อาจารย์ และนักศึกษาให้มีสมรรถนะ รวมถึงให้มีขีดความสามารถทางการวิจัย การนำไปใช้ประโยชน์ได้จริง</p> <p>2. ขับเคลื่อนและส่งเสริมงานวิจัย และพัฒนานวัตกรรมด้วยโจทย์เชิงพื้นที่ (Area-based driven) ที่สามารถสร้างมูลค่าเพิ่มทางเศรษฐกิจและสังคม โดยการน้อมนำแนวพระราชดำริไปใช้อย่างยั่งยืน</p> <p>3. ส่งเสริมการทำนุบำรุงศิลปวัฒนธรรมและการสร้างสรรค์ในชุมชนท้องถิ่น</p> <p>4. พัฒนาระบบนิเวศการวิจัยและนวัตกรรมด้วยเครือข่ายความร่วมมือด้านการวิจัย และนวัตกรรมกับหน่วยงานภายนอกทั้งภาครัฐ เอกชน และชุมชนท้องถิ่น</p> <p>5. ระดมทรัพยากรและความเชี่ยวชาญ เพื่อการถ่ายทอดความรู้ และนวัตกรรมไปใช้ทางด้านวิชาการ และการสร้างรายได้ให้กับมหาวิทยาลัย</p>

เป้าประสงค์เชิงยุทธศาสตร์	ประเด็นยุทธศาสตร์	กลยุทธ์
<ol style="list-style-type: none"> <li>บัณฑิตครูมีคุณภาพ และสมรรถนะตามมาตรฐานสากล</li> <li>ครูและบุคลากรทางการศึกษามีสมรรถนะตามมาตรฐานสากลสู่ การเปลี่ยนแปลงในศตวรรษที่ 21 (Transferable Skill)</li> <li>พัฒนาเครือข่ายความร่วมมือในการพัฒนานวัตกรรมเชิงนโยบายการผลิตและพัฒนาครู และบุคลากรทางการศึกษา</li> <li>โรงเรียนสาธิตเป็นต้นแบบการจัดการศึกษาขั้นพื้นฐานด้านวิทยาศาสตร์ และเทคโนโลยี และภาษา</li> </ol>	<ol style="list-style-type: none"> <li>การยกระดับมาตรฐานการผลิตและพัฒนาครู บุคลากรทางการศึกษา เพื่อการเรียนรู้ตลอดชีวิต</li> </ol>	<ol style="list-style-type: none"> <li>พัฒนาหลักสูตร กระบวนการจัดการเรียนรู้ และกระบวนการผลิตครูให้มีคุณภาพและสมรรถนะตามมาตรฐานสากล</li> <li>พัฒนาครูและบุคลากรทางการศึกษาสู่มาตรฐานสากล</li> <li>พัฒนานวัตกรรมเชิงนโยบายการผลิตและพัฒนาครูและบุคลากรทางการศึกษา</li> <li>ยกระดับคุณภาพและมาตรฐานโรงเรียนสาธิตสู่การเป็นต้นแบบแห่งการเสริมสร้างอัจฉริยภาพ ด้านวิทยาศาสตร์และเทคโนโลยี และภาษา</li> </ol>
<ol style="list-style-type: none"> <li>ปรับเปลี่ยนมหาวิทยาลัย เพื่อไปสู่องค์กรที่มีสมรรถนะสูง (High Performance Organization: HPO) ที่มีความคล่องตัวและมีประสิทธิภาพ</li> <li>มหาวิทยาลัยได้รับการจัดลำดับคุณภาพในระดับสากล</li> <li>ระบบการบริหารมหาวิทยาลัยมีความเป็นธรรมาภิบาลในทุกระดับ</li> </ol>	<ol style="list-style-type: none"> <li>การยกระดับความเป็นธรรมาภิบาล และการจัดการแบบพลิกโฉมมหาวิทยาลัยใหม่ (Re-inventing) เพื่อสร้างสัมฤทธิ์ผล และความคุ้มค่าต่อการลงทุนด้านการบริหารจัดการ (System based Transformation)</li> </ol>	<ol style="list-style-type: none"> <li>การพัฒนาโครงสร้างกระบวนการบริหารจัดการเพื่อสร้างวัฒนธรรมองค์กรให้เป็นองค์กรดิจิทัล (Digital organization)</li> <li>พัฒนาสมรรถนะด้านความรู้ ทักษะและเทคโนโลยีตลอดจนการทำงานเป็นทีมของบุคลากร</li> <li>ยกระดับคุณภาพมาตรฐานการบริหารจัดการของมหาวิทยาลัยให้ให้มาตรฐานสากล</li> <li>ปฏิรูประบบงบประมาณ และการจัดสรรงบประมาณ</li> <li>พัฒนาระบบธรรมาภิบาลทุกระดับการบริหารของมหาวิทยาลัย</li> </ol>
<ol style="list-style-type: none"> <li>มหาวิทยาลัยมีความสามารถในการสร้างดุลยภาพและความยั่งยืนด้านการเงินของมหาวิทยาลัย</li> <li>มหาวิทยาลัยมีเครือข่ายความร่วมมือทั้งภายในและภายนอก เพื่อสร้างและพัฒนารายได้ของมหาวิทยาลัย</li> </ol>	<ol style="list-style-type: none"> <li>แสวงหารายได้ และสร้างความมั่นคงทางการเงินของมหาวิทยาลัยในระยะยาว (Future of Revenue Model)</li> </ol>	<ol style="list-style-type: none"> <li>สร้างและปรับวิถีคิด (Mindset) ของอาจารย์ และบุคลากรให้มีศักยภาพในการปฏิบัติงานเพื่อสร้างรายได้ให้กับมหาวิทยาลัย</li> <li>พัฒนาระบบนิเวศ (Ecosystem) และสร้างเครือข่ายความร่วมมือกับหน่วยงานภายนอก ทั้งภาครัฐและเอกชนในการสร้างรายได้ให้มหาวิทยาลัย</li> </ol>

**ประเด็นยุทธศาสตร์และการเชื่อมโยงประเด็นยุทธศาสตร์คณะมนุษยศาสตร์และสังคมศาสตร์  
ประเด็นยุทธศาสตร์ (Strategic Issues)**

1. การผลิตบัณฑิต และพัฒนากำลังคนให้มีสมรรถนะและศักยภาพสูง เพื่อรองรับการทำงานในอนาคต (future of work) และการพัฒนาชุมชนเชิงพื้นที่
2. การวิจัย และพัฒนานวัตกรรมตามกรอบการพัฒนาเศรษฐกิจที่เน้นคุณค่า (value-based economy) และสร้างระบบนิเวศการวิจัยและนวัตกรรมเชิงพื้นที่
3. การยกระดับมาตรฐานการผลิตและพัฒนาครูและบุคลากรทางการศึกษาเพื่อการเรียนรู้ตลอดชีวิต
4. การยกระดับความเป็นธรรมาภิบาลและการจัดการแบบพลิกโฉมคณะใหม่ (Re-inventing) เพื่อสร้างสัมฤทธิ์ผลและความคุ้มค่าต่อการลงทุนด้านการบริหารจัดการ (System based Transformation)
5. แสวงหารายได้และสร้างความมั่นคงทางการเงินของคณะในระยะยาว (Future of Revenue Model)

แสดงความเชื่อมโยงระหว่างเป้าประสงค์เชิงยุทธศาสตร์ ประเด็นยุทธศาสตร์ และกลยุทธ์ คณะมนุษยศาสตร์และสังคมศาสตร์

เป้าประสงค์เชิงยุทธศาสตร์	ประเด็นยุทธศาสตร์	กลยุทธ์
<p>1. บัณฑิตมีขีดความสามารถสูง (ความรู้/ทักษะ/ทัศนคติ) รองรับการทำงานในอนาคต (future of work) และสามารถใช้นวัตกรรมเป็นฐานการพัฒนาชุมชนท้องถิ่น (Innovation-driven)</p> <p>2. บัณฑิตทุกกลุ่ม/ช่วงวัย สามารถเข้าถึงการเรียนรู้ตลอดชีวิต</p>	<p>1. การผลิตบัณฑิต และพัฒนากำลังคนให้มีสมรรถนะและศักยภาพสูง เพื่อบรรลุการทำงานในอนาคต (future of work) และการพัฒนาชุมชนเชิงพื้นที่</p>	<p>1. เสริมสร้างและพัฒนานักศึกษาให้มีทักษะที่จำเป็นต่อการดำรงชีวิตในศตวรรษที่ 21 หรือพัฒนาหลักสูตรทางไกลที่ตอบสนองความต้องการชุมชนในทุกระดับ</p> <p>2. ปฏิรูปหลักสูตรและการจัดการเรียนรู้ ทั้งหลักสูตรระดับปริญญา (Degree) และหลักสูตรระยะสั้น (Non-degree) ด้วยกระบวนการจัดการเรียนรู้เชิงประสบการณ์ (Experiential Education) และการบูรณาการกับการทำงาน (Work Based Learning) เพื่อให้สอดคล้องกับการพัฒนาประเทศ BCG Model และการเรียนรู้ตลอดชีวิต (Lifelong Learning)</p> <p>3. ยกระดับการพัฒนาอาจารย์ และบุคลากรให้มีสมรรถนะสูงและมีความเป็นมืออาชีพ เพื่อบรรลุการเปลี่ยนแปลง และการพัฒนาประเทศ</p> <p>4. จัดทำ ปรับปรุง และพัฒนา สิ่งสนับสนุนการเรียนรู้ ระบบโครงสร้างพื้นฐานให้ได้มาตรฐาน และเครือข่ายความร่วมมือในการพัฒนาผู้เรียนและผู้สอนเพื่อการเรียนรู้ตลอดชีวิต</p> <p>5. พัฒนาระบบนิเวศเพื่อการเรียนรู้ตลอดชีวิตโดยการร่วมสร้างสรรค์และพัฒนาแหล่งเรียนรู้ที่หลากหลาย</p>
<p>1. มีการใช้ประโยชน์จากวิจัย เทคโนโลยี นวัตกรรม และการทำนุบำรุงศิลปวัฒนธรรม เพื่อสร้างเศรษฐกิจที่เน้นคุณค่า (Value-Based Economy) แก่สังคมท้องถิ่น</p> <p>2. มีงานวิจัยและนวัตกรรมเชิงพื้นที่ เพื่อทำให้คณะเป็นกลไกหลัก (key driver) ของการขับเคลื่อนงานวิจัย</p>	<p>2. การวิจัย และพัฒนานวัตกรรมตามกรอบการพัฒนาเศรษฐกิจที่เน้นคุณค่า (value-based economy) และสร้างระบบนิเวศการวิจัย และนวัตกรรมเชิงพื้นที่</p>	<p>1. พัฒนาทักษะสมรรถนะทางการวิจัยของนักวิจัย อาจารย์ และนักศึกษา เพื่อนำไปใช้ประโยชน์ในการพัฒนาท้องถิ่นให้มีสมรรถนะรวมถึงให้มีขีดความสามารถทางการวิจัย การนำไปใช้ประโยชน์ได้จริง</p> <p>2. ขับเคลื่อนและส่งเสริม งานวิจัย และพัฒนานวัตกรรมด้วยโจทย์เชิงพื้นที่ (Area-based driven) ที่สามารถสร้างมูลค่าเพิ่มทางเศรษฐกิจและสังคม โดยการน้อมนำแนวพระราชดำริไปใช้อย่างยั่งยืน</p> <p>3. ส่งเสริมการทำนุบำรุงศิลปวัฒนธรรมและการสร้างสรรค์ในชุมชนท้องถิ่น</p> <p>4. พัฒนาระบบนิเวศการวิจัยและนวัตกรรมด้วยเครือข่ายความร่วมมือด้านการวิจัย และนวัตกรรมกับหน่วยงานภายนอกทั้งภาครัฐ เอกชน และชุมชนท้องถิ่น</p> <p>5. ระดมทรัพยากรและความเชี่ยวชาญ เพื่อการถ่ายทอดความรู้ และนวัตกรรมไปใช้ทางด้านวิชาการและการสร้างรายได้ให้กับคณะ</p>

เป้าประสงค์เชิงยุทธศาสตร์	ประเด็นยุทธศาสตร์	กลยุทธ์
<ol style="list-style-type: none"> <li>1. บัณฑิตครูมีคุณภาพและสมรรถนะตามมาตรฐานสากล</li> <li>2. ครูและบุคลากรทางการศึกษามีสมรรถนะตามมาตรฐานสากลสู่การเปลี่ยนแปลงในศตวรรษที่ 21 (Transferable Skill)</li> <li>3. พัฒนาเครือข่ายความร่วมมือในการพัฒนานวัตกรรมเชิงนโยบายการผลิตและพัฒนาครูและบุคลากรทางการศึกษา</li> </ol>	<ol style="list-style-type: none"> <li>3. การยกระดับมาตรฐานการผลิตและพัฒนาครูและบุคลากรทางการศึกษาเพื่อการเรียนรู้ตลอดชีวิต</li> </ol>	<ol style="list-style-type: none"> <li>1. พัฒนาหลักสูตรกระบวนการจัดการเรียนรู้และกระบวนการผลิตครูให้มีคุณภาพและสมรรถนะตามมาตรฐานสากล</li> <li>2. พัฒนาครูและบุคลากรทางการศึกษาสู่มาตรฐานสากล</li> <li>3. พัฒนานวัตกรรม (การเรียนรู้และพัฒนาครู) เชิงนโยบายการผลิต และการพัฒนาครูและบุคลากรทางการศึกษานำองค์ความรู้จากชุมชนเพื่อพัฒนา/ต่อยอดองค์ความรู้ให้แก่บุคลากรทางการศึกษาและส่งเสริมให้ชุมชนเป็นแหล่งในการเรียนรู้อย่างยั่งยืน</li> </ol>
<ol style="list-style-type: none"> <li>1. ปรับเปลี่ยนคณะเพื่อไปสู่องค์กรที่มีสมรรถนะสูง (High Performance Organization: HPO) ที่มีความคล่องตัวและมีประสิทธิภาพ</li> <li>2. คณะได้รับการจัดลำดับคุณภาพในระดับสากล</li> <li>3. ระบบการบริหารคณะมีความเป็นธรรมาภิบาล</li> </ol>	<ol style="list-style-type: none"> <li>4. การยกระดับความเป็นธรรมาภิบาลและการจัดการแบบพลิกโฉมคณะใหม่ (Re-inventing) เพื่อสร้างสัมฤทธิ์ผลและความคุ้มค่าต่อการลงทุนด้านการบริหารจัดการ (System based Transformation)</li> </ol>	<ol style="list-style-type: none"> <li>1. การพัฒนาโครงสร้างกระบวนการบริหารจัดการเพื่อสร้างวัฒนธรรมองค์กรให้เป็นองค์กรดิจิทัล (Digital organization)</li> <li>2. พัฒนาสมรรถนะด้านความรู้ ทักษะ และเทคโนโลยีตลอดจนการทำงานเป็นทีมของบุคลากร</li> <li>3. ยกระดับคุณภาพมาตรฐานการบริหารจัดการของคณะให้ให้มาตรฐานสากล</li> <li>4. ปฏิรูประบบงบประมาณ และการจัดสรรงบประมาณ</li> <li>5. พัฒนาระบบธรรมาภิบาลทุกระดับการบริหารของคณะ</li> </ol>
<ol style="list-style-type: none"> <li>1. พัฒนารายได้และความมั่นคงทางการเงินของคณะ</li> <li>2. คณะมีเครือข่ายความร่วมมือ ทั้งภายในและภายนอก เพื่อสร้างและพัฒนารายได้ของคณะ</li> </ol>	<ol style="list-style-type: none"> <li>5. แสวงหารายได้และสร้างความมั่นคงทางการเงินของคณะในระยะยาว (Future of Revenue Model)</li> </ol>	<ol style="list-style-type: none"> <li>1. สร้างและปรับวิธีคิด (Mindset) ของอาจารย์ และบุคลากรให้มีศักยภาพในการปฏิบัติงานเพื่อสร้างรายได้ให้กับมหาวิทยาลัย หรือจัดกิจกรรม/โครงการที่สามารถเพิ่มรายได้ให้กับคณะ</li> <li>2. สร้างเครือข่ายความร่วมมือกับชุมชนท้องถิ่นเพื่อก่อให้เกิดรายได้</li> </ol>

### บทที่ 3 เกณฑ์การประเมินความเสี่ยง

คณะมนุษยศาสตร์และสังคมศาสตร์มีการใช้เกณฑ์การประเมินความเสี่ยงโดยพิจารณาจาก การประเมินโอกาสที่จะเกิดความเสี่ยง (Likelihood) และความรุนแรงของผลกระทบจากเหตุการณ์ความเสี่ยง (Impact) โดยอาศัยเกณฑ์มาตรฐานที่ได้กำหนดไว้

#### ระดับโอกาสในการเกิดเหตุการณ์ต่าง ๆ (Likelihood)

ระดับ	โอกาสที่จะเกิด	คำอธิบาย
5	สูงมาก	1 เดือนต่อครั้ง/เกิดขึ้นเป็นประจำ
4	สูง	1 - 6 เดือนต่อครั้ง/เกิดขึ้นค่อนข้างบ่อย
3	ปานกลาง	1 ปีต่อครั้ง/เกิดขึ้นเป็นบางครั้ง
2	น้อย	2 - 3 ปีต่อครั้ง/เกิดขึ้นนาน ๆ ครั้ง
1	น้อยมาก	5 ปีต่อครั้ง/เกิดขึ้นได้ในกรณียกเว้น

#### ระดับความรุนแรงของผลกระทบของความเสี่ยง (Impact)

ระดับ	ผลกระทบ	คำอธิบาย
5	รุนแรงที่สุด	เกิดความเสียหาย ร้อยละ 25 ของงบประมาณการดำเนินงาน ในแผนงาน - โครงการ - กิจกรรม/กระทบต่อชื่อเสียง ทรัพย์สิน อย่างมหันต์/การบาดเจ็บถึงชีวิต
4	รุนแรงมาก	เกิดความเสียหาย ร้อยละ 20 ของงบประมาณการดำเนินงาน ในแผนงาน - โครงการ - กิจกรรม/กระทบต่อชื่อเสียง ทรัพย์สิน อย่างมาก/บาดเจ็บสาหัสถึงขั้นทุพพลภาพไม่สามารถทำงานได้
3	ปานกลาง	เกิดความเสียหาย ร้อยละ 15 ของงบประมาณการดำเนินงาน ในแผนงาน - โครงการ - กิจกรรม/กระทบต่อชื่อเสียง ทรัพย์สิน ปานกลาง/บาดเจ็บสาหัสถึงขั้นหยุดงาน
2	น้อย	เกิดความเสียหาย ร้อยละ 10 ของงบประมาณการดำเนินงาน ในแผนงาน - โครงการ - กิจกรรม/กระทบต่อชื่อเสียง ทรัพย์สิน พอสมควร/ได้รับบาดเจ็บอย่างรุนแรง
1	น้อยมาก	เกิดความเสียหาย ร้อยละ 5 ของงบประมาณการดำเนินงาน ในแผนงาน - โครงการ - กิจกรรม/กระทบต่อชื่อเสียง ทรัพย์สิน เล็กน้อย/ได้รับบาดเจ็บแต่ไม่รุนแรง

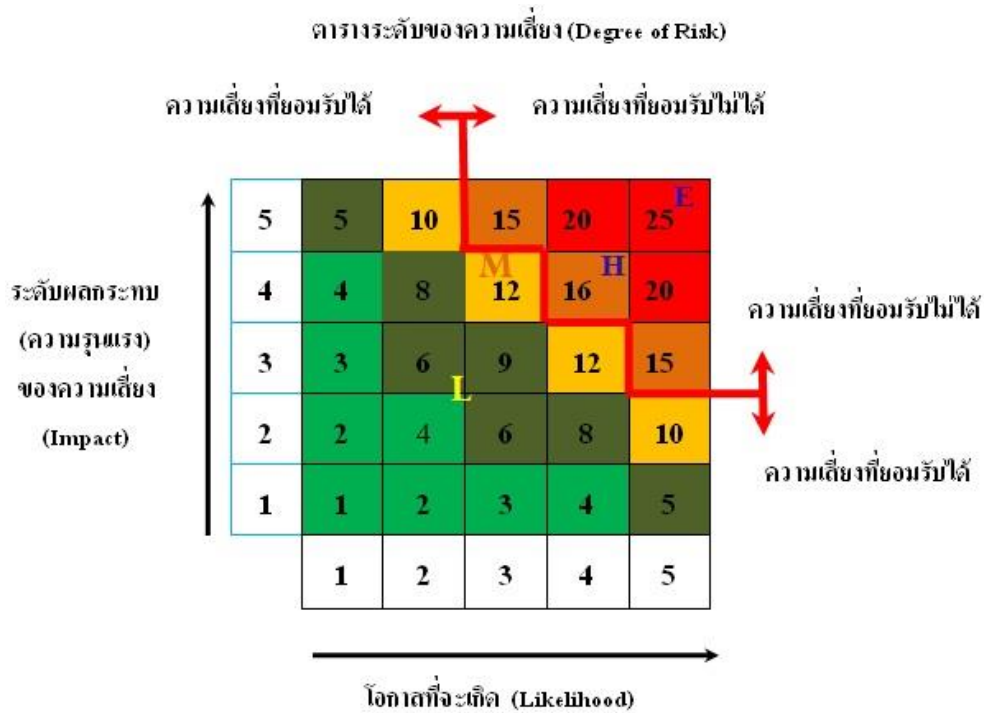
## ระดับความเสี่ยง (Degree of Risks)

ระดับความเสี่ยง	คำอธิบายผลลัพธ์	กลยุทธ์ที่ต้องการ (ตัวอย่างเท่านั้น)
สูงมาก	เป็นความเสี่ยงที่ไม่ควร ยอมให้เกิดขึ้น เช่น วัตถุประสงค์ที่สำคัญหรือโครงการล้มเหลว โดยสิ้นเชิงเกิดความเสียหายทางการเงิน และชื่อเสียง อย่างรุนแรง	กำหนดให้กลุ่มงาน ผู้รับผิดชอบพิจารณา กำหนดมาตรการลด/ป้องกันโดยเร่งด่วน
มีนัยสำคัญ	เกิดการหยุดชะงักในการดำเนินธุรกิจ เช่น อคติภัยโครงการสำคัญ ล่าช้า ค่าใช้จ่ายบานปลาย บุคลากรสำคัญลาออก รายการที่ไม่ต้องการให้เกิดขึ้น	กำหนดให้กลุ่มงานผู้รับผิดชอบต้องให้ความสำคัญ
ปานกลาง	บางครั้งไม่สามารถควบคุมการหยุดชะงักได้ ภายในเวลาที่กำหนด	กำหนดให้กลุ่มงานผู้รับผิดชอบความเสียหาย ควรพิจารณาจัดให้มีมาตรการควบคุม ความเสียหาย
ต่ำ	ผลกระทบต่ำ แต่ถ้าไม่ควบคุมอาจเกิดความเสียหายได้เล็กน้อย	หากกลุ่มงานงานยอมรับความเสี่ยงในระดับนี้ได้ และต้นทุนการลด/ควบคุม ความเสียหายไม่คุ้มกับประโยชน์ที่ได้รับ หน่วยงานอาจไม่จำเป็นต้องจัดหา มาตรการการลด/ควบคุมความเสียหาย เพิ่มเติม แต่จะต้องติดตามสถานะความเสี่ยงอย่างสม่ำเสมอเพื่อให้แน่ใจว่าความเสี่ยงดังกล่าวอยู่ในระดับที่ยอมรับได้



### แผนภูมิความเสี่ยง (Risk Map)

หลังจากที่เราทราบระดับของความเสี่ยงแล้วเราจึงมาจัดลำดับตามแผนภูมิความเสี่ยงเพื่อระบุถึงตำแหน่งของความเสี่ยงแต่ละรายการเพื่อให้ทราบว่าความเสี่ยงใดมีความสำคัญ และมีความเร่งด่วนสูงสุดที่ต้องได้รับการแก้ไขก่อนตามลำดับความสำคัญ โดยแบ่งความเสี่ยง เป็น 4 กลุ่ม คือ น้อยสำคัญ สูงมาก 18-25 (สีแดง), สูง 10-17 (สีส้ม), ปานกลาง 6-9 (สีเหลือง), ต่ำ 1-5 (สีเขียว) ตามภาพ



- สูงมาก 18-25
- สูง 10-17
- ปานกลาง 6-9
- น้อย 1-5

## การวิเคราะห์ปัจจัยเสี่ยงการจัดลำดับความเสี่ยง

ความเสี่ยง	ปัจจัยเสี่ยง	การประเมินความเสี่ยง			ลำดับ
		โอกาส	ผลกระทบ	ระดับความเสี่ยง	
<b>1. ด้านกลยุทธ์ของสถาบัน/หน่วยงาน</b>					
จำนวนนักศึกษาที่มีแนวโน้มลดลง	จำนวนนักศึกษาที่มีแนวโน้มลดลงในบางหลักสูตร และในภาพรวมของคณะ	4	4	สูง (16)	1
<b>2. ด้านทรัพยากร (การเงิน งบประมาณ ระบบเทคโนโลยีสารสนเทศ อาคารสถานที่)</b>					
คณะมนุษยศาสตร์และสังคมศาสตร์ได้รับการจัดสรรงบประมาณแผ่นดินและงบประมาณเงินรายได้ของมหาวิทยาลัยราชภัฏนครสวรรค์ลดลงทุกปี	การลดลงของงบประมาณประจำปีส่งผลกระทบต่อการทำงานและการบริหารงานของคณะมนุษยศาสตร์และสังคมศาสตร์	4	3	สูง (12)	2
<b>3. ความเสี่ยงด้านนโยบาย กฎหมาย ระเบียบ ข้อบังคับ</b>					
บุคลากรขาดความรู้ความเข้าใจในระเบียบและข้อบังคับในการปฏิบัติงานราชการ	การบริหารจัดการมีความล่าช้าและเกิดความไม่คล่องตัวในการปฏิบัติงานราชการ ก่อให้เกิดความเสียหายต่อภาพลักษณ์องค์กร	3	3	ปานกลาง (9)	3
<b>4. ความเสี่ยงด้านการปฏิบัติงาน</b>					
ไม่พบความเสี่ยง	-	-	-	-	-
<b>5. ความเสี่ยงด้านบุคลากรและความเสี่ยงด้านธรรมาภิบาล</b>					
ไม่พบความเสี่ยง	-	-	-	-	-
<b>6. ความเสี่ยงจากปัจจัยภายนอกที่มากกระทบ</b>					
ไม่พบความเสี่ยง	-	-	-	-	-

**บทที่ 4**  
**แผนบริหารความเสี่ยง**

**1. ความเสี่ยงด้านกลยุทธ์ของสถาบัน/หน่วยงาน**

**วัตถุประสงค์ด้านการบริหารความเสี่ยง**

1. เพื่อรักษาจำนวนนักศึกษาเดิมที่มีอยู่ให้คงไว้ และเพิ่มจำนวนนักศึกษาใหม่ให้เป็นไปตามแผนการรับนักศึกษา หรือมากกว่า

**ประเด็นความเสี่ยง**

1. จำนวนนักศึกษาที่มีแนวโน้มลดลง

ปัจจัยความเสี่ยง	แนวทางการป้องกัน/ แก้ไขความเสี่ยง	กระบวนการปฏิบัติงาน/ โครงการ/กิจกรรม	วัตถุประสงค์ ของการควบคุม	งบประมาณ (บาท)	ระยะเวลา ดำเนินการ	ผู้รับผิดชอบ
จำนวนนักศึกษาที่มี แนวโน้มลดลงในบาง หลักสูตร และในภาพรวม ของคณะ	1. รักษาจำนวนนักศึกษาเดิม ให้คงอยู่ลดการออกกลางคัน 2. ประชาสัมพันธ์หลักสูตร ทั้งตั้งรับ และเชิงรุก 3. หาแนวร่วม และสร้าง เครือข่ายความร่วมมือกับครู แนะแนว และสถานศึกษา 4. จัดหาทุนการศึกษา	1. กิจกรรมประชาสัมพันธ์ หลักสูตรและภาพลักษณ์ องค์กรกับชุมชนและท้องถิ่น 2. จัดทำสื่อประชาสัมพันธ์ ข้อมูลเกี่ยวกับคณะ หลักสูตร และเผยแพร่ผ่าน Social Media สถานศึกษา ฯลฯ 3. สร้างเครือข่ายกับศิษย์เก่า และจัดตั้งทีมงานประชาสัมพันธ์ ดำเนินการอย่างต่อเนื่อง	1. เพื่อคงจำนวนนักศึกษาที่มีอยู่ เดิมให้สำเร็จการศึกษาตามจำนวน แรกเข้า 2. เพื่อให้มีจำนวนนักศึกษา เป็นไปตามแผนการรับนักศึกษา หรือมากกว่า	55,000  ไม่ใช่ งบประมาณ  ไม่ใช่ งบประมาณ	ปีงบประมาณ 2565	คณะมนุษยศาสตร์ และสังคมศาสตร์

2. ความเสี่ยงด้านทรัพยากร (การเงิน งบประมาณ ระบบเทคโนโลยีสารสนเทศ อาคารสถานที่)

วัตถุประสงค์ด้านการบริหารความเสี่ยง

1. เพื่อลดข้อจำกัดทางการเงินในการดำเนินงานตามพันธกิจ
2. เพื่อเพิ่มรายได้ ลดรายจ่าย และเพิ่มประสิทธิภาพในการบริหารจัดการด้านการเงิน และงบประมาณ

ประเด็นความเสี่ยง

1. คณะมนุษยศาสตร์และสังคมศาสตร์ได้รับการจัดสรรงบประมาณแผ่นดิน และงบประมาณเงินรายได้ของมหาวิทยาลัยราชภัฏนครสวรรค์ลดลงทุกปี

ปัจจัยความเสี่ยง	แนวทางการป้องกัน/ แก้ไขความเสี่ยง	กระบวนการปฏิบัติงาน/ โครงการ/กิจกรรม	วัตถุประสงค์ ของการควบคุม	งบประมาณ (บาท)	ระยะเวลา ดำเนินการ	ผู้รับผิดชอบ
การลดลงของงบประมาณประจำปี ส่งผลกระทบต่อการดำเนินงานและการบริหารงานของคณะมนุษยศาสตร์และสังคมศาสตร์	<ol style="list-style-type: none"> <li>1. แสวงหากลุ่มเป้าหมายที่เป็นนักศึกษาให้มีจำนวนเพิ่มมากขึ้น</li> <li>2. แสวงหางบประมาณเพิ่มเติมจากแหล่งงบประมาณภายนอก</li> <li>3. ใช้ศักยภาพด้านความรู้ความสามารถของบุคลากรและศักยภาพความพร้อมของอาคารสถานที่ และการให้บริการวิชาการเพื่อเพิ่มรายได้</li> </ol>	<ol style="list-style-type: none"> <li>1. จัดทำแผนยุทธศาสตร์คณะมนุษยศาสตร์และสังคมศาสตร์</li> <li>2. จัดทำแผนกลยุทธ์ทางการเงิน</li> <li>3. การใช้ต้นทุนทางอาคารสถานที่เพื่อเพิ่มรายได้</li> <li>4. ส่งเสริมสนับสนุนให้คณาจารย์ได้รับทุนวิจัยทั้งภายในและภายนอก</li> <li>5. โครงการ MOU ดำรวจ</li> <li>6. กิจกรรมการพัฒนาหลักสูตรเพื่อการเรียนการสอนและการบริการวิชาการแก่ชุมชนและท้องถิ่น</li> </ol>	<ol style="list-style-type: none"> <li>1. เพื่อใช้จ่ายงบประมาณที่มีอยู่ให้เกิดประโยชน์สูงสุด</li> <li>2. เพื่อแสวงหางบประมาณเพิ่มเติม</li> <li>3. เพื่อเพิ่มรายได้ ลดรายจ่าย และเพิ่มประสิทธิภาพในการบริหารจัดการด้านการเงิน และงบประมาณ</li> </ol>	ไม่ใช่ งบประมาณ ไม่ใช่ งบประมาณ ไม่ใช่ งบประมาณ ไม่ใช่ งบประมาณ ไม่ใช่ 30,000	ปีงบประมาณ 2565	คณะมนุษยศาสตร์ และสังคมศาสตร์

### 3. ความเสี่ยงด้านนโยบาย กฎหมาย ระเบียบ ข้อบังคับ

#### วัตถุประสงค์ด้านการบริหารความเสี่ยง

1. เพื่อให้การปฏิบัติงานเป็นไปตามระเบียบ และข้อบังคับเกิดประสิทธิภาพและประสิทธิผลในการปฏิบัติงานราชการ

#### ประเด็นความเสี่ยง

1. บุคลากรขาดความรู้ความเข้าใจในระเบียบ และข้อบังคับในการปฏิบัติงานราชการ

ปัจจัยความเสี่ยง	แนวทางการป้องกัน/ แก้ไขความเสี่ยง	กระบวนการปฏิบัติงาน/ โครงการ/กิจกรรม	วัตถุประสงค์ ของการควบคุม	งบประมาณ (บาท)	ระยะเวลา ดำเนินการ	ผู้รับผิดชอบ
การบริหารจัดการมีความล่าช้า และเกิดความไม่คล่องตัวในการปฏิบัติงานราชการ ก่อให้เกิดความเสียหายต่อภาพลักษณ์องค์กร	<ol style="list-style-type: none"> <li>1. ปรับโครงสร้างขององค์กรในการบริหารจัดการ</li> <li>2. ปรับระบบกลไกในการบริหารจัดการ</li> <li>3. การจัดการความรู้ (KM) เพื่อสร้างความตระหนักในการปฏิบัติงานราชการ</li> <li>4. ปรับ Mindset ของบุคลากร</li> <li>5. สร้างวัฒนธรรมองค์กรที่ดีในการปฏิบัติราชการ</li> <li>6. สร้างชุดความรู้ เพื่อให้เข้าใจในการปฏิบัติงาน</li> </ol>	<ol style="list-style-type: none"> <li>1. กิจกรรมจัดการความรู้ด้านการพัฒนาองค์กรสู่ความเป็นเลิศ</li> </ol>	<ol style="list-style-type: none"> <li>1. เพื่อให้การปฏิบัติงานเป็นไปตามระเบียบ และข้อบังคับ</li> <li>2. เพื่อให้เกิดประสิทธิภาพและประสิทธิผลในการปฏิบัติงานราชการ</li> </ol>	50,000	ปีงบประมาณ 2565	คณะมนุษยศาสตร์ และสังคมศาสตร์

4. ความเสี่ยงด้านการปฏิบัติงาน

วัตถุประสงค์ด้านการบริหารความเสี่ยง

ไม่มี

ประเด็นความเสี่ยง

ไม่มี

ปัจจัยความเสี่ยง	แนวทางการป้องกัน/ แก้ไขความเสี่ยง	กระบวนการปฏิบัติงาน/ โครงการ/กิจกรรม	วัตถุประสงค์ ของการควบคุม	งบประมาณ (บาท)	ระยะเวลา ดำเนินการ	ผู้รับผิดชอบ
ไม่พบความเสี่ยง	-	-	-	-	-	-

5. ความเสี่ยงด้านบุคลากรและความเสี่ยงด้านธรรมาภิบาล

วัตถุประสงค์ด้านการบริหารความเสี่ยง

ไม่มี

ประเด็นความเสี่ยง

ไม่มี

ปัจจัยความเสี่ยง	แนวทางการป้องกัน/ แก้ไขความเสี่ยง	กระบวนการปฏิบัติงาน/ โครงการ/กิจกรรม	วัตถุประสงค์ ของการควบคุม	งบประมาณ (บาท)	ระยะเวลา ดำเนินการ	ผู้รับผิดชอบ
ไม่พบความเสี่ยง	-	-	-	-	-	-

6. ความเสี่ยงจากปัจจัยภายนอกที่มากระทบ  
 วัตถุประสงค์ด้านการบริหารความเสี่ยง  
 ไม่มี  
 ประเด็นความเสี่ยง  
 ไม่มี

ปัจจัยความเสี่ยง	แนวทางการป้องกัน/ แก้ไขความเสี่ยง	กระบวนการปฏิบัติงาน/ โครงการ/กิจกรรม	วัตถุประสงค์ ของการควบคุม	งบประมาณ (บาท)	ระยะเวลา ดำเนินการ	ผู้รับผิดชอบ
ไม่พบความเสี่ยง	-	-	-	-	-	-



ภาคผนวก



คำสั่งคณะกรรมการมนุษยศาสตร์และสังคมศาสตร์

ที่ กสศ / ๒๕๖๕

เรื่อง แต่งตั้งคณะกรรมการจัดทำแผนตามพันธกิจ

ด้วยคณะกรรมการมนุษยศาสตร์และสังคมศาสตร์ จะจัดทำแผนตามพันธกิจ ประจำปีงบประมาณ พ.ศ.๒๕๖๖ และแผนตามพันธกิจ ระยะที่ ๒ (พ.ศ.๒๕๖๖-๒๕๗๐)

ดังนั้น อาศัยอำนาจตามความในมาตรา ๔๔ แห่งพระราชบัญญัติมหาวิทยาลัยราชภัฏ พ.ศ. ๒๕๔๗ และอำนาจตราคำสั่งมหาวิทยาลัยราชภัฏนครสวรรค์ ที่ ๒๓๐/๒๕๖๓ เรื่องการมอบอำนาจให้คณบดี ผู้อำนวยการสำนัก สถาบันและหน่วยงาน ที่เรียกชื่ออย่างอื่นที่มีฐานะเทียบเท่าคณะ ปฏิบัติราชการแทนอธิการบดีสั่ง ณ วันที่ ๔ มีนาคม พ.ศ.๒๕๖๓ เพื่อให้การดำเนินงานเป็นไปด้วยความเรียบร้อย คณะมนุษยศาสตร์และสังคมศาสตร์ จึงแต่งตั้งคณะกรรมการจัดทำแผนตามพันธกิจ คณะมนุษยศาสตร์และสังคมศาสตร์ ประจำปีงบประมาณ พ.ศ.๒๕๖๖ ดังต่อไปนี้

๑. ที่ปรึกษากรรมการประจำคณะมนุษยศาสตร์และสังคมศาสตร์ (ผู้ทรงคุณวุฒิ)

- |  |  |
|--|--|
| ๑.๑ ศาสตราจารย์เกียรติคุณ ดร.อนุรักษ์ ปัญญาวัฒน์ |  |
| ๑.๒ พลตำรวจเอกสมศักดิ์ จันทะพินค์                |  |
| ๑.๓ นายวิรัช ตั้งประดิษฐ์                        |  |

๒. คณะกรรมการอำนวยการ

- |                                    |             |                  |
|------------------------------------|-------------|------------------|
| ๒.๑ รองศาสตราจารย์ ดร.สุชาติ       | แสงทอง      | ประธานกรรมการ    |
| ๒.๒ ดร.สนั่น                       | กัลปา       | รองประธานกรรมการ |
| ๒.๓ ผู้ช่วยศาสตราจารย์ธนสิทธิ์     | คนทา        | กรรมการ          |
| ๒.๔ ผู้ช่วยศาสตราจารย์สุกัญญา      | คงสุน       | กรรมการ          |
| ๒.๕ ผู้ช่วยศาสตราจารย์ ดร.วรวิทย์  | นพแก้ว      | กรรมการ          |
| ๒.๖ อาจารย์นราธิป                  | เฟ่งพิศ     | กรรมการ          |
| ๒.๗ อาจารย์ธนินี                   | พองคำ       | กรรมการ          |
| ๒.๘ ผู้ช่วยศาสตราจารย์ ดร.ดาเรศ    | นฤมล        | กรรมการ          |
| ๒.๙ ผู้ช่วยศาสตราจารย์ ดร.คุณากร   | กรสิงห์     | กรรมการ          |
| ๒.๑๐ ผู้ช่วยศาสตราจารย์ปัทมา       | ดำประสิทธิ์ | กรรมการ          |
| ๒.๑๑ ผู้ช่วยศาสตราจารย์พิมพ์อุมา   | ฉัญธนกุล    | กรรมการ          |
| ๒.๑๒ ผู้ช่วยศาสตราจารย์ ดร.สาวิตรี | สะอาดเทียน  | กรรมการ          |
| ๒.๑๓ ผู้ช่วยศาสตราจารย์ภัทธีรา     | จันทร์ดี    | กรรมการ          |
| ๒.๑๔ ผู้ช่วยศาสตราจารย์ชัชชญา      | กัญญา       | กรรมการ          |
| ๒.๑๕ รองศาสตราจารย์ณัฐ             | ล้ำเลิศ     | กรรมการ          |
| ๒.๑๖ ผู้ช่วยศาสตราจารย์นนทพัทธ์    | ตรีณรงค์    | กรรมการ          |
| ๒.๑๗ อาจารย์พัชรี                  | ดิ้นฟ้า     | กรรมการ          |

๒.๑๘	อาจารย์ธิดากุล	บุญรักษา	กรรมการ
๒.๑๙	อาจารย์พรพรรณ	โพธิสุวรรณ	กรรมการ
๒.๒๐	ผู้ช่วยศาสตราจารย์อนัญญา	วารีสอาด	กรรมการและเลขานุการ

หน้าที่ อำนวยการควบคุมและให้คำปรึกษาแก่คณะกรรมการ

### ๓. คณะกรรมการฝ่ายดำเนินการ

๓.๑	ดร.สนั่น	กัลปา	รองประธานกรรมการ
๓.๒	ผู้ช่วยศาสตราจารย์ธนสิทธิ์	คณา	กรรมการ
๓.๓	ผู้ช่วยศาสตราจารย์สุกัญญา	คงสุน	กรรมการ
๓.๔	ผู้ช่วยศาสตราจารย์ ดร.วรวิทย์	นพแก้ว	กรรมการ
๓.๕	ผู้ช่วยศาสตราจารย์อนัญญา	วารีสอาด	กรรมการ
๓.๖	อาจารย์นราธิป	เฟ่งพิศ	กรรมการ
๓.๗	อาจารย์ตณิณี	พองคำ	กรรมการ
๓.๘	นางดวงใจ	น้อมนา	กรรมการ
๓.๙	นางสาวสดใส	เลิศเดช	กรรมการ
๓.๑๐	นางสาวขวัญเรือน	กระจ่างเอี่ยม	กรรมการ
๓.๑๑	นายศักดิ์ณรงค์	ทิพวรรณ	กรรมการ
๓.๑๒	ว่าที่ร้อยตรีอนุ	คุ้มเพชร	กรรมการ
๓.๑๓	นายศรพิชัย	โนนทอง	กรรมการ
๓.๑๔	นางสาวรุ่งทิวา	บุญลือ	กรรมการ
๓.๑๕	นายธีรภัทร	ปานพุ่ม	กรรมการ
๓.๑๖	นายเชาว์วรรณ	จันทนา	กรรมการ
๓.๑๗	นายธิตี	พรหมสูตร	กรรมการ
๓.๑๘	นางสาววิภาวรรณ	พงษ์ประเสริฐ	กรรมการ
๓.๑๙	นายปรีวัฒน์	เจริญรูป	กรรมการ(ตัวแทนนักศึกษา)
๓.๒๐	นายพีรพล	แมมออด	กรรมการ(ตัวแทนนักศึกษา)
๓.๒๑	นางสาวศิษารักษ์	มั่งมี	กรรมการและเลขานุการ
๓.๒๒	นางสาวนิชาพัฒน์	จันทร์ลอย	กรรมการและเลขานุการ
๓.๒๓	นางสาวอุษา	มากอง	กรรมการและเลขานุการ

### หน้าที่

#### ๑. จัดทำแผนต่างๆ ได้แก่

- ๑.๑ จัดทำแผนยุทธศาสตร์คณะมนุษยศาสตร์และสังคมศาสตร์
- ๑.๒ จัดทำแผนปฏิบัติการประจำปี
- ๑.๓ จัดทำแผนการจัดการความรู้ (KM)
- ๑.๔ จัดทำแผนวิจัยและบริการวิชาการ
- ๑.๕ จัดทำแผนบริหารและพัฒนาบุคลากร
- ๑.๖ จัดทำแผนทำนุบำรุงศิลปวัฒนธรรม
- ๑.๗ จัดทำแผนบริหารความเสี่ยง
- ๑.๘ จัดทำแผนกรอบอัตรากำลังลูกจ้างชั่วคราว (อัตรากำลัง)

/๑.๙ จัดทำแผนกลยุทธ์ทางการเงิน...

- ๑.๙ จัดทำแผนกลยุทธ์ทางการเงิน
  - ๑.๑๐ จัดทำแผนปรับปรุงคุณภาพ (Quality Improvement Plan)
  - ๑.๑๑ จัดทำแผนการจัดกิจกรรมพัฒนานักศึกษา
  - ๑.๑๒ จัดทำแผนการส่งเสริมสมรรถนะทักษะการใช้ภาษาอังกฤษและดิจิทัล
  - ๑.๑๓ จัดทำแผนบูรณาการการเรียนการสอนกับการทำงาน
  - ๑.๑๔ การจัดทำต้นทุนต่อหน่วย
  - ๑.๑๕ แผนบริหารจัดการความเสี่ยงการทุจริตและประพฤติมิชอบ
๒. เสนอต่อคณะกรรมการบริหารและจัดทำแผนคณะมนุษยศาสตร์และสังคมศาสตร์ มหาวิทยาลัยราชภัฏนครสวรรค์เพื่อพิจารณาอนุมัติ
๓. รายงานการปฏิบัติงานตามแผนต่อคณะกรรมการในที่ประชุม
  ๔. วางแผนพัฒนาแผนงานและแนวทางการดำเนินงานต่างๆ เสนอแนะต่อคณบดี
  ๕. จัดทำรายงานแผนงานต่างๆ
  ๖. ประเมินผลสำเร็จตามวัตถุประสงค์ของแผน

ทั้งนี้ ตั้งแต่บัดนี้เป็นต้นไป

สั่ง ณ วันที่ ๑๙ ตุลาคม พ.ศ. ๒๕๖๕



(รองศาสตราจารย์ ดร.สุชาติ แสงทอง)  
คณบดีคณะมนุษยศาสตร์และสังคมศาสตร์  
มหาวิทยาลัยราชภัฏนครสวรรค์

